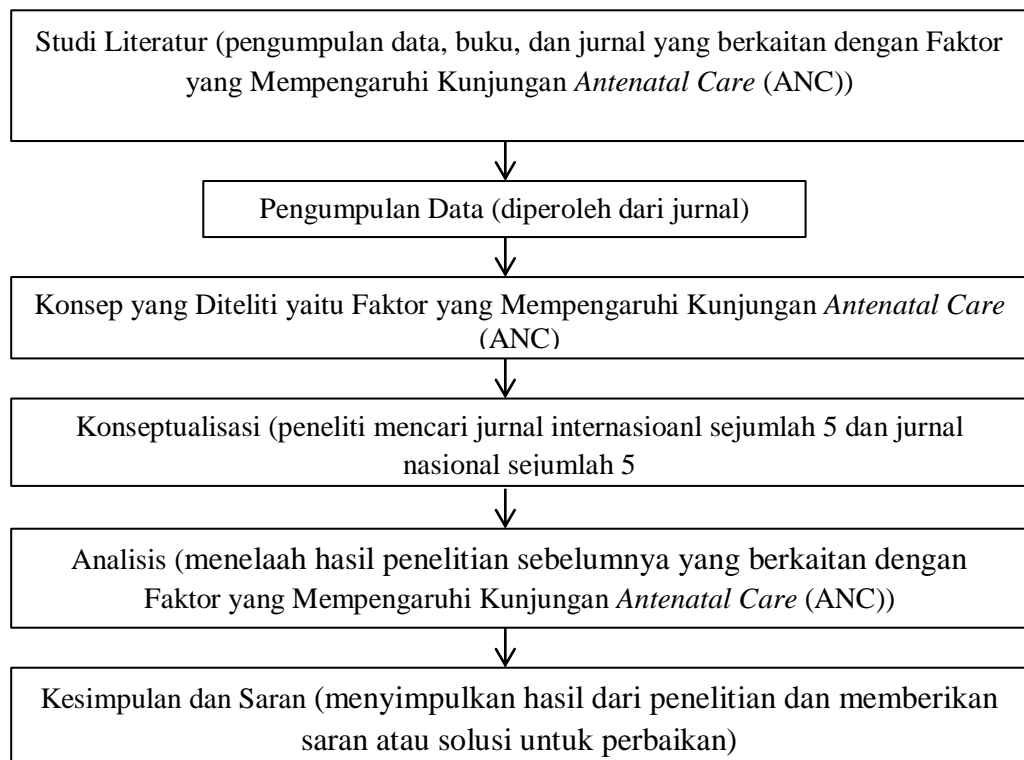


## BAB III

### METODE PENELITIAN

#### 3.1 Sistematis Penulisan Studi Literatur

Secara sistematis langkah-langkah dalam menulis penelitian studi literatur yaitu :



**Gambar 3.1. Diagram Alir Faktor yang Mempengaruhi Kunjungan Antenatal Care (ANC)**

### 3.2 Desain Penelitian

Pada penelitian ini, peneliti menggunakan metode kualitatif dengan jenis penelitian yang digunakan adalah studi literatur.

Studi literatur merupakan penelusuran pada pustaka – pustaka yang ada untuk memperdalam topik maupun bidang yang diteliti, dipermudah dengan keadaan teknologi saat ini dapat mempermudah dan memperluas jangkauan studi literatur dari jurnal – jurnal daring (Zohrahayaty, 2019).

Metode penelitian ini menggunakan pendekatan kasus untuk mempelajari latar belakang suatu kasus yang terjadi. Hasil penelitian bersifat deskriptif berupa visualisasi secara luas dan mendalam pada suatu subjek tertentu dengan variabel – variabel yang dapat meluas (Danim, 2002). Penelitian ini harus memiliki batasan yang jelas pada kasusnya, serta pemahaman yang menyeluruh dan memperbandingkan dengan beberapa kasus yang berhubungan(Luthfiyah, 2018).

Sumber literatur dapat berasal dari beberapa sumber, sumber literatur bisa dari paper dalam jurnal dengan indeks dari masing – masing instansi atau komunitas berupa skripsi, tesis, dan disertasi dari organisasi atau instansi yang kredibel (Zohrahayaty, 2019).

Dalam melakukan studi literatur ini peneliti akan mengambil jurnal penelitian skripsi dan disertasi dari beberapa universitas nasional dan mancanegara.

### **3.3 Populasi, Sampel dan Sampling**

#### **3.3.1 Populasi**

Populasi adalah keseluruhan subyek atau obyek penelitian yang memenuhi kualitas dan karakteristik yang telah ditetapkan oleh peneliti untuk dipelajari dan kemudian ditarik kesimpulan(Sugiyono, 2015). Dalam penelitian yang dilakukan ini, populasinya adalah seluruh jurnal kesehatan yang ditemukan dalam penelusuran daring dan masuk kriteria inklusi setelah dilakukan seleksi.

#### **3.3.2 Sampel dan Sampling**

Sampel adalah sebagian dari populasi yang dijadikan objek penelitian dan dianggap mewakili seluruh populasi. Dalam menentukan besaran sampel harus memperhatikan kaidah dan teknik – teknik tertentu(Notoatmodjo, 2018). Pada penelitian ini menggunakan teknik total sampling dimana menggunakan seluruh jurnal yang masuk dalam kriteria inklusi dan eksklusi sesuai dengan konsep yang diteliti sebagai berikut :

##### **3.3.2.1 Kriteria Inklusi**

Kriteria inklusi merupakan kriteria atau ciri – ciri atau syarat yang harus dimiliki oleh anggota populasi yang akan dilakukan proses sampling untuk dijadikan sampel atau anggota dari kelompok dalam penelitian(Notoatmodjo, 2010).

Kriteria inklusi dalam penelitian ini adalah sebagai berikut :

- a. Jurnal yang ter-*publish* pada kurun waktu 5 tahun terakhir (2015 – 2020)
- b. Jurnal memiliki kelengkapan *Full Text*
- c. Jurnal menggunakan metode selain Studi Literatur yaitu studi kualitatif dengan menggunakan data sekunder.
- d. Bahasa menggunakan bahasa Indonesia dan bahasa Inggris
- e. Berisi penelitian mengenai faktor yang mempengaruhi kunjungan *antenatal care* (ANC).

### 3.3.2.2 Kriteria Eksklusi

Kriteria eksklusi merupakan kebalikan dari kriteria inklusi yaitu populasi yang tidak memiliki ciri – ciri atau kriteria atau syarat yang dibutuhkan dalam penelitian sehingga tidak dapat dijadikan menjadi sampel (Notoatmodjo, 2010). Kriteria eksklusi dalam penelitian ini adalah sebagai berikut :

- a. Tidak dapat diakses Full Text (berbayar, harus menghubungi pemilik jurnal (*request journal*), hanya abstrak)
- b. Belum ter-*publish* dalam google cendekia, Pubmed, e-Resources Perpustakaan Nasional
- c. Bahasa selain bahasa Inggris dan Bahasa Indonesia

### 3.4 Bahan dan Alat

Peneliti menggunakan beberapa jurnal yang didapatkan dari pencarian melalui Google Scholar dan PubMed.

### **3.5 Tempat dan Waktu Penelitian**

Penelitian dan penulisan studi literatur ini dilakukan di Blitar, Jawa Timur dan di rumah peneliti. Waktu untuk penelitian ini dimulai pada tanggal 24 Mei 2020 sampai 31 Mei 2020.

### **3.6 Variabel Penelitian**

#### **3.6.2 *Independent Variable* (Variabel Bebas)**

Variabel bebas dalam penelitian ini adalah status pekerjaan, jarak tempat tinggal, dan dukungan suami.

#### **3.6.3 *Dependen Variable* (Variabel Terikat)**

Variabel terikat dalam penelitian ini adalah kunjungan *antenatal care* (ANC).

### **3.7 Definisi Operasional**

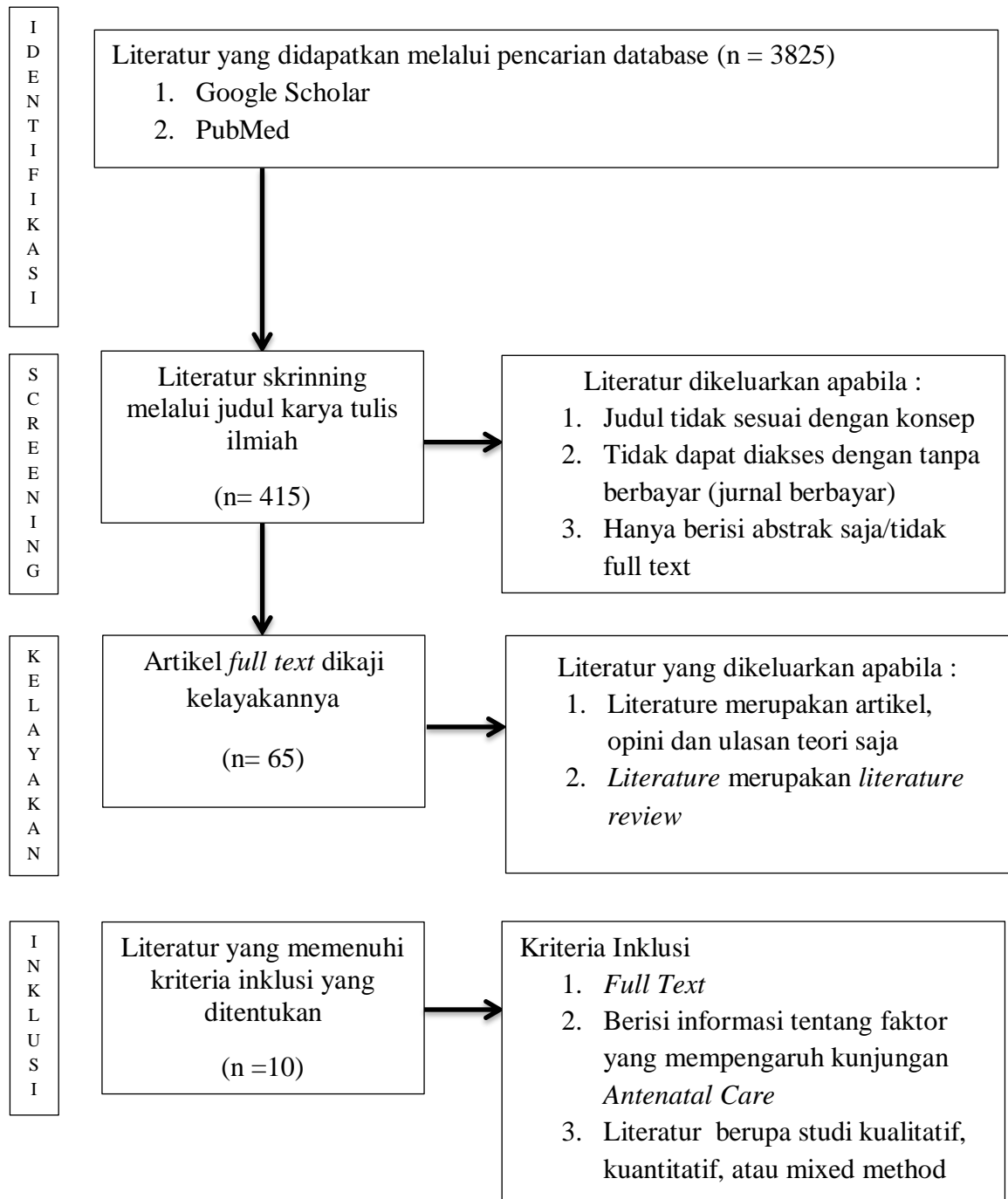
Definisi operasional yaitu merupakan hal penting dan diperlukan agar pengukuran variabel maupun pengumpulan data (variabel) konsisten antara sumber data (responden) yang satu dengan data responden yang lainnya. Disamping variabel harus didefinisi operasionalkan juga perlu dijelaskan cara atau metode pengukuran, skala pengukuran serta hasil ukur atau kategori yang digunakan (Notoatmodjo, 2018). Penelitian ini akan membahas mengenai faktor yang mempengaruhi kunjungan *antenatal care* (ANC).

### 3.8 Teknik Pengumpulan Data

Teknik Pengumpulan Data yang digunakan untuk menjelaskan permasalahan pada penelitian ini, peneliti menggunakan teknik studi literatur dengan menggunakan data sekunder, peneliti mengumpulkan berbagai kasus yang telah diteliti dalam jurnal kesehatan yang di indeks melalui Google Scholar dan PubMed yang dipublikasikan dari tahun 2015 sampai 2020. Kata kunci yang digunakan dalam pencarian literatur antara lain: “faktor yang mempengaruhi kunjungan *antenatal care* (ANC)”, “*factors affecting antenatal care (AN)*”,

Peneliti melakukan seleksi berdasarkan judul dari yang kurang sesuai, cukup sesuai dan paling sesuai dengan penelitian ini yaitu faktor yang mempengaruhi kunjungan *antenatal care* (ANC) dan melakukan penelusuran terhadap abstrak sehingga peneliti menemukan permasalahan yang berkorelasi dengan pokok bahasan yang diambil oleh penelitian ini. Memastikan literatur dapat diketahui tahun publikasi antara tahun 2015 sampai 2020 dan dapat diakses *full text*. Pada jurnal internasional menggunakan Pubmed melakukan penelusuran dari keyword kemudian didapati *fulltext* dengan mendownload DOI pada Sci-hub. Setelah beberapa jurnal terkumpul dari yang tahap kesesuaiannya maka peneliti membahas dan membuat kesimpulan terdapat faktor yang mempengaruhi kunjungan *antenatal care* (ANC).

*Flow Diagram* dari pencarian dan proses seleksi literatur digambarkan sebagai berikut :



**Gambar 3.2** Diagram Alir Faktor yang Mempengaruhi kunjungan *Antenatal Care* (ANC)

### 3.9 Metode Pengolahan Data

Setelah data terkumpul kemudian dilakukan tahap – tahap pengolahan data dengan komputer dengan langkah berikut :

a. Penyuntingan (*Editing*)

Dalam hal ini, peneliti melakukan pemeriksaan pada kelengkapan data sesuai dengan kebutuhan penelitian, apabila terdapat data yang tidak sesuai maka data dihanguskan.

b. Pengurutan (*Sortir*)

Melakukan pengurutan (*sortir*) data dengan berdasarkan relevansi data terhadap penelitian, diklasifikasikan menjadi tiga tingkat yaitu paling sesuai , sesuai , dan kurang sesuai, kemudian data diurutkan berdasarkan kemutakhiran data berdasarkan tanggal terbit data.

c. Memasukkan Data (*Data Entry*)

Melakukan penulisan data yang dibutuhkan dan sesuai dengan penelitian yaitu hubungan rawat gabung yang terdapat pada setiap penelitian dengan membandingkan hasil dari setiap penelitian kemudian mencatat hasil penelitian untuk selanjutnya dianalisis.

### 3.10 Teknik Analisis Data

Dari data yang telah di *Entry*, peneliti menelaah berbagai persamaan dan perbedaan dalam penelitian yang dilakukan dari berbagai sumber dengan melihat metode penelitian, sampel, hubungan variabel, hasil penelitian, dan kesimpulan, Peneliti juga menganalisis adanya permasalahan yang belum terjawab dalam penelitian tersebut.

### 3.11 Teknik Penyajian Data

Data dalam penelitian ini akan disajikan dalam bentuk tabel matriks yang menampilkan literatur yang dianalisis serta pembahasan persamaan-persamaan serta pertentangan hasil dari penelitian.

Dalam penelitian ini peneliti melakukan reviewer dari beberapa literatur yang sesuai dengan topik penelitian. Dan didapatkan hasil sebagai berikut:

**Tabel 4.1 Hasil penelusuran dari beberapa literatur yang sesuai dengan topik penelitian**

No	Author/Jurnal	Judul	Metode, Instrumen, dan analisis	Signifikasi	Hasil
1	Handayani Fitri / Jurnal Doppler Universitas Pahlawan Tuanku Tabusia Tahun 2017 <a href="https://jurnal.universitaspahlawan.ac.id/index.php/doppler/article/view/136">https://jurnal.universitaspahlawan.ac.id/index.php/doppler/article/view/136</a>	Faktor yang Berhubungan Dengan Kunjungan Antenatal Care (ANC) Di Desa Muara Mahat Wilayah Kerja Puseksmas Tapung I.	- Analitik dengan pendekatan <i>Cross Sectional Study</i> - Total sampling - Data Primer berupa kuesioner - Analisis data menggunakan uji <i>Chi-Square</i>	- P < 0,000 - P < 0,04 - P > 0,021 - P > 0,024	- Hasil penelitian menunjukkan bahwa ada hubungan yang bermakna antara pendidikan ibu dengan kunjungan ANC - Ada hubungan yang bermakna antara pengetahuan ibu dengan kunjungan ANC - Ada hubungan yang bermakna antara

					dukungan suami dengan kunjungan ANC - Ada hubungan yang bermakna antara pendapatan keluarga dengan kunjungan ANC
2	Windyati, Pebrianti Denny / Jurnal Kebidanan- ISSN 2252-8121, Mei 2017 <a href="https://www.neliti.com/id/publications/265344/faktor-yang-mempengaruhi-kunjungan-antenatal-care-pada-ibu-hamil-di-puskesmas-ka">https://www.neliti.com/id/publications/265344/faktor-yang-mempengaruhi-kunjungan-antenatal-care-pada-ibu-hamil-di-puskesmas-ka</a>	Faktor Yang Mempengaruhi Kunjungan Antenatal Care Pada Ibu Hamil Di Puskesmas Kampung Dalam Tahun 2017	- <i>Deskriptif korelasional</i> dengan pendekatan <i>cross sectional</i> . - Kuesioner - Uji <i>Chi Square</i>	- P > 0,05 - P > 0,05 - P > 0,05	- Hasil penelitian menunjukkan ada Pengetahuan tentang resiko tinggi kehamilan - Ada hubungan sikap suami mendukung dalam pemeriksaan <i>antenatal care</i>
3	Maria Yosefa Pattipeilohy / Sarjana Terap Kebidanan Jurusan Kebidaran Politeknik Kesehatan Kementerian Kesehatan Yogyakarta Tahun 2018 <a href="http://eprints.poltekkesjogja.ac.id/1721/">http://eprints.poltekkesjogja.ac.id/1721/</a>	Faktor-Faktor Yang Mempengaruhi Perilaku Ibu Terhadap Ketepatan Kunjungan Antenatal Care Di Puskesmas Rekas Kabupaten Manggarai Barat Nusa Tenggara Timur Tahun 2017	- Metode kuantitatif survey dengan pendekatan <i>Cross Sectional purposive sampling</i> - Kuesioner - Uji <i>Chi Square</i>	- P < 0,05 - P < 0,05 - P < 0,05	- Hasil penelitian menunjukkan Ada hubungan antara tingkat pengetahuan dengan ketepatan kunjungan ANC - Ada hubungan antara sikap

					dengan ketepatan kunjungan ANC - Ada hubungan antara dukungan suami dengan ketepatan kunjungan ANC
4	Riyanti Neni, Sari Dona/Jurnal Ilmiah Multi Science Kesehatan Volume 9 Nomer 2 2018 <a href="http://jurnal.stikes-aisyiyah-palembang.ac.id/index.php/Kep/article/view/138">http://jurnal.stikes-aisyiyah-palembang.ac.id/index.php/Kep/article/view/138</a>	Faktor-faktor yang berhubungan dengan kunjungan K4 pada ibu hamil	- Metode survey analitik dengan pendekatan <i>Cross Sectional</i> - Teknik pengambilan sampel <i>non probability sampling</i> - Kuesioner	- P < 0,05 - P > 0,05 - P > 0,05 - P > 0,05	- Ada hubungan antara paritas dengan kunjungan K4 - Tidak ada hubungan antara usia dengan kunjungan K4 - Ada hubungan antara pendidikan dengan kunjungan K4 - Ada hubungan antara jarak kehamilan dengan kunjungan K4
5	Yulia M. Nur, Septanelly, Lasmi Lestari / Jurnal Kesehatan – Volume 10 Nomor 2 (2019) <a href="https://www.researchgate.net/publication/335445750">https://www.researchgate.net/publication/335445750</a> <u>0 FAKTOR YANG BERHUBUNGAN DENGAN KUNJUN</u>	Faktor Yang Berhubungan Dengan Kunjungan Antenatal Cara	- <i>Deskriptif analitik</i> dengan <i>cross sectional</i> - Teknik pengambilan sampel total sampling dan <i>systematic random sampling</i> - Uji <i>Chi Square</i>	- P > 0,05 - P > 0,05 - P < 0,05 - P < 0,05	- Hasil penelitian menunjukkan berarti tidak terdapat hubungan yang bermakna antara umur dengan kunjungan antenatal care - Tidak terdapat hubungan yang bermakna antara paritas dengan

	<u>GAN ANTE NATAL CA RA</u>				<p>kunjungan antenatal care.</p> <ul style="list-style-type: none"> <li>- terdapat hubungan yang bermakna antara pengetahuan dengan kunjungan antenatal care.</li> <li>- terdapat hubungan yang bermakna antara pengetahuan dengan kunjungan antenatal care</li> </ul>
6	<p>Chandni Joshi, Siranda Torvaldsen, Roy Hodgson, Andrew Hayen/BMC Pregnancy and Childbirth 2014  <a href="https://bmcpregnancychildbirth.biomedcentral.com/articles/10.1186/1471-2393-14-94">https://bmcpregnancychildbirth.biomedcentral.com/articles/10.1186/1471-2393-14-94</a></p>	<p>Factors associated with the use and quality of antenatal care in Nepal</p>	<ul style="list-style-type: none"> <li>- Metode survey analitik dengan pendekatan <i>Cross Sectional</i></li> <li>- Pengambilan sampel (pengelompokan dan stratifikasi)</li> </ul>	<ul style="list-style-type: none"> <li>- P &lt; 0,05</li> <li>- P &lt; 0,05</li> <li>- P &lt; 0,05</li> <li>- P &lt; 0,05</li> </ul>	<ul style="list-style-type: none"> <li>- Terdapat hubungan yang bermakna antara pendidikan dengan kunjungan antenatal care</li> <li>- Terdapat hubungan antara status pekerjaan dengan kunjungan antenatal care</li> <li>- Terdapat hubungan antara jarak tempat tinggal dengan kunjungan antenatal care</li> <li>- Terdapat hubungan antara dukungan suami dengan kunjungan</li> </ul>

					antenatal care
7	<p>Balcha Berhanu/Science, Technology, and arts research journal of Wollega University, Ethiopia Vol 3 No 2 2014  <a href="https://www.researchgate.net/publication/272458379">https://www.researchgate.net/publication/272458379</a>  <u>Factors Associated with Late Initiation of Antenatal Care among Pregnant Women Attending Antenatal Clinic at Public Health Centers in Kembata Tembaro Zone, Southern Ethiopia</u></p>	<p>Factors Associated with Late Initiation of Antenatal Care among Pregnant Women Attending Antenatal Clinic at Public Health Centers in Kembata Tembaro Zone, Southern Ethiopia</p>	<ul style="list-style-type: none"> <li>- Metode penelitian <i>Cross sectional</i></li> <li>- Teknik pengambilan sampel dengan teknik <i>random sampling</i></li> <li>- Kuesioner</li> <li>-</li> </ul>	<ul style="list-style-type: none"> <li>- P &lt; 0,05</li> <li>- P &lt; 0,05</li> <li>- P &lt; 0,05</li> <li>- P &lt; 0,05</li> </ul>	<ul style="list-style-type: none"> <li>- Terdapat hubungan antara tingkat pendidikan dengan kunjungan antenatal care</li> <li>- Terdapat hubungan antara pekerjaan dengan kunjungan antenatal care</li> <li>- Terdapat hubungan antara ekonomi dengan kunjungan antenatal care</li> </ul>
8	<p>Lorrein Shamiso Muhwava, Neo Morojele, and Leslie London/BMC Pregnancy and childbirth 2016  <a href="https://bmcpregnancychildbirth.biomedcentral.com/articles/10.1186/s12884-">https://bmcpregnancychildbirth.biomedcentral.com/articles/10.1186/s12884-</a></p>	<p>Psychosocial factors associated with early initiation and frequency of antenatal care (ANC) visits in a rural and urban setting in South Africa</p>	<ul style="list-style-type: none"> <li>- <i>Cross sectional</i></li> <li>- Teknik pengambilan sampel dengan teknik <i>random sampling</i></li> <li>- Kuesioner</li> </ul>	<ul style="list-style-type: none"> <li>- P &gt; 0,05</li> <li>- P &lt; 0,05</li> </ul>	<ul style="list-style-type: none"> <li>- Tidak hubungan yang bermakna antara usia dengan kunjungan antenatal care.</li> <li>- Terdapat hubungan yang bermakna antara pendidikan dengan kunjungan</li> </ul>

	<u>016-0807-1</u>				antenatal care
9	Catherine Chojenta, Roger Smith, Deborah Loxton/ Research Centre for Generational Health and Ageing, School of Medicine and Public Health, University of Newcastle 2019 <a href="https://journals.plos.org/plosone/article?id=10.1371/journal.pone.0214848">https://journals.plos.org/plosone/article?id=10.1371/journal.pone.0214848</a>	Factors affecting utilization of antenatal care in Ethiopia	- Metode penelitian <i>Cross sectional</i> - kohort	- P < 0,05 - P < 0,05 - P > 0,05	- Terdapat hubungan antara jarak tempat tinggal dengan kunjungan antenatal care - Terdapat hubungan antara pendidikan ibu dengan kunjungan antenatal care - Tidak terdapat hubungan antara pendidikan suami dengan kunjungan antenatal care
10	Saidi Mgata, Stephen Oswald Maluka/ University of Dar es Salaam 2019 <a href="https://bmcpregnancychildbirth.biomedcentral.com/articles/10.1186/s12884-019-2576-0">https://bmcpregnancychildbirth.biomedcentral.com/articles/10.1186/s12884-019-2576-0</a>	Factors for late initiation of antenatal care in Dar es Salaam, Tanzania	- Metode penelitian <i>Cross sectional</i> - Kuesioner	- P < 0,05 - P < 0,05	- Terdapat hubungan antara jarak tempat tinggal dengan kunjungan antenatal care - Terdapat hubungan antara petugas kesehatan dengan kunjungan antenatal care