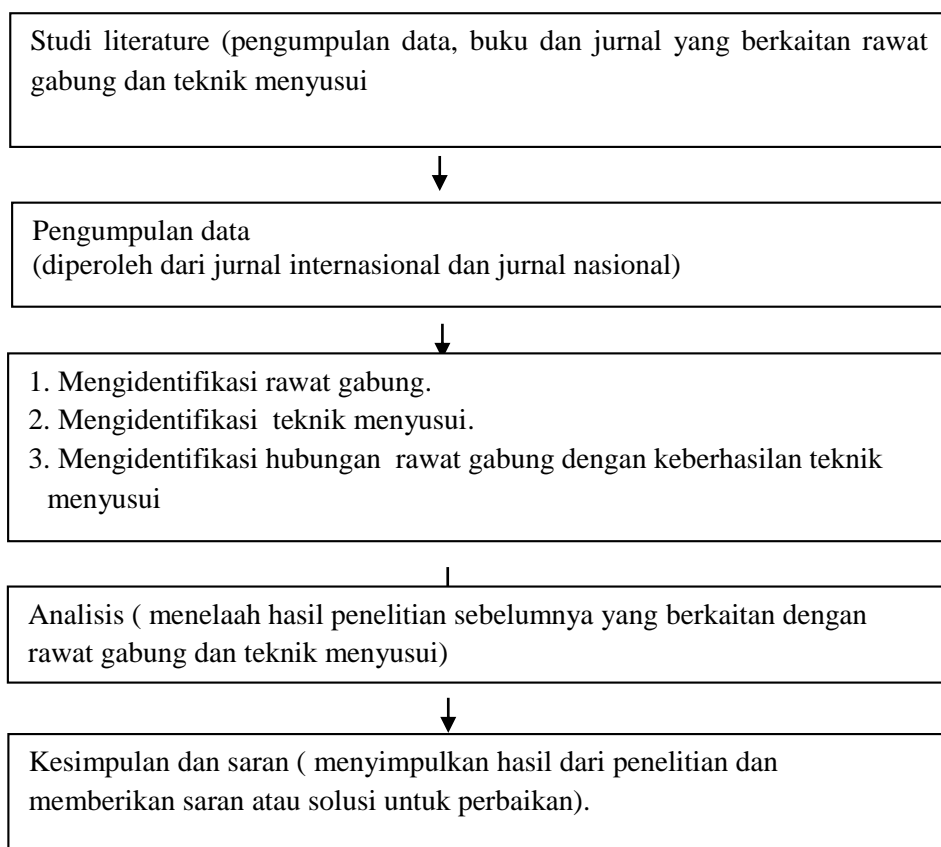


BAB III

METODE PENELITIAN

3.1 Diagram Alir

Secara sistematis langkah – langkah penulis dalam merumuskan penelitian dijadikan dalam bentuk diagram alir seperti gambar berikut ini :



Gambar 3.1 Diagram Alir Konsep Hubungan Rawat Gabung dengan Keberhasilan Teknik Menyusui

3.2 Desain Penelitian

Pada penelitian ini, peneliti menggunakan metode kualitatif dengan jenis penelitian yang digunakan adalah studi literatur. Studi literatur merupakan penelusuran pada pustaka – pustaka yang ada untuk memperdalam topik maupun bidang yang diteliti, dipermudah dengan keadaan teknologi saat ini dapat mempermudah dan memperluas jangkauan studi literatur dari jurnal – jurnal daring (Zohrahayaty, 2019).

Metode penelitian ini menggunakan pendekatan kasus untuk mempelajari latar belakang suatu kasus yang terjadi. Hasil penelitian bersifat deskriptif berupa visualisasi secara luas dan mendalam pada suatu subjek tertentu dengan variabel – variabel yang dapat meluas (Danim, 2002). Penelitian ini harus memiliki batasan yang jelas pada kasusnya, serta pemahaman yang menyeluruh dan memperbandingkan dengan beberapa kasus yang berhubungan (Luthfiyah, 2018).

Sumber literatur dapat berasal dari beberapa sumber, sumber literatur bisa dari paper dalam jurnal dengan indeks dari masing – masing instansi atau komunitas berupa skripsi, tesis, dan disertasi dari organisasi atau instansi yang kredibel (Zohrahayaty, 2019).

Dalam melakukan studi literatur ini peneliti akan mengambil jurnal penelitian skripsi dan disertasi dari beberapa universitas nasional dan mancanegara.

3.3 Populasi, Sampel dan Sampling

3.3.1 Populasi

Populasi adalah keseluruhan subyek atau obyek penelitian yang memenuhi kualitas dan karakteristik yang telah ditetapkan oleh peneliti untuk dipelajari dan kemudian ditarik kesimpulan(Sugiyono, 2015). Dalam penelitian yang dilakukan ini, populasinya adalah seluruh jurnal kesehatan yang ditemukan dalam penelusuran daring dan masuk kriteria inklusi setelah dilakukan seleksi.

3.3.2 Sampel dan Sampling

Sampel adalah sebagian dari populasi yang dijadikan objek penelitian dan dianggap mewakili seluruh populasi. Dalam menentukan besaran sampel harus memperhatikan kaidah dan teknik – teknik tertentu(Notoatmodjo, 2018).Pada penelitian ini menggunakan teknik total sampling dimana menggunakan seluruh jurnal yang masuk dalam kriteria inklusi dan eksklusi sesuai dengan konsep yang diteliti sebagai berikut :

3.3.2.1 Kriteria Inklusi

Kriteria inklusi merupakan kriteria atau ciri – ciri atau syarat yang harus dimiliki oleh anggota populasi yang akan dilakukan proses sampling untuk dijadikan sampel atau anggota dari kelompok dalam penelitian(Notoatmodjo, 2010).

Kriteria inklusi dalam penelitian ini adalah sebagai berikut :

- a. Jurnal yang ter-*publish* pada kurun waktu 5 tahun terakhir (2015 – 2020)
- b. Jurnal memiliki kelengkapan *Full Text*
- c. Jurnal menggunakan metode selain Studi Literatur yaitu studi kualitatif dengan menggunakan data sekunder.
- d. Bahasa menggunakan bahasa Indonesia dan bahasa Inggris
- e. Berisi penelitian mengenai rawat gabung, keberhasilan teknik menyusui, pengaruh keberhasilan menyusui, hubungan rawat gabung dengan keberhasilan menyusui.

3.3.2.2 Kriteria Eksklusi

Kriteria eksklusi merupakan kebalikan dari kriteria inklusi yaitu populasi yang tidak memiliki ciri – ciri atau kriteria atau syarat yang dibutuhkan dalam penelitian sehingga tidak dapat dijadikan menjadi sampel (Notoatmodjo, 2010). Kriteria eksklusi dalam penelitian ini adalah sebagai berikut :

- a. Tidak dapat diakses Full Text (berbayar, harus menghubungi pemilik jurnal (*request journal*), hanya abstrak)
- b. Belum ter-*publish* dalam google cendekia, Pubmed, e-Resources Perpustakaan Nasional
- c. Bahasa selain bahasa Inggris dan Bahasa Indonesia

3.3 Bahan dan Alat

Peneliti menggunakan beberapa jurnal yang didapatkan dari pencarian melalui Google Scholar, PubMed dan e-Resources Perpustakaan Nasional

3.4 Tempat dan Waktu Penelitian

Penelitian dan penulisan karya ilmiah ini dilakukan di Blitar, Jawa Timur dan di rumah peneliti. Waktu untuk penelitian ini dimulai pada tanggal 21 Mei 2020 sampai 28 Mei 2020.

3.5 Variabel Penelitian

3.5.2 *Independent Variable* (Variabel Bebas)

Variabel bebas dalam penelitian ini adalah perlakuan rawat gabung

3.5.3 *Dependen Variable* (Variabel Terikat)

Variabel terikat dalam penelitian ini adalah keberhasilan teknik menyusui.

3.6 Definisi Operasional

Definisi operasional yaitu merupakan hal penting dan diperlukan agar pengukuran variabel maupun pengumpulan data (variabel) konsisten antara sumber data (responden) yang satu dengan data responden yang lainnya. Disamping variabel harus didefinisi operasionalkan juga perlu dijelaskan cara atau metode pengukuran, skala pengukuran serta hasil ukur atau kategori yang digunakan (Notoatmodjo, 2018). Penelitian ini akan membahas

mengenai hubungan rawat gabung dengan keberhasilan teknik menyusui. Dalam meneliti dan menentukan batasan dalam penelitian, ditetapkan batasan sebagai berikut:

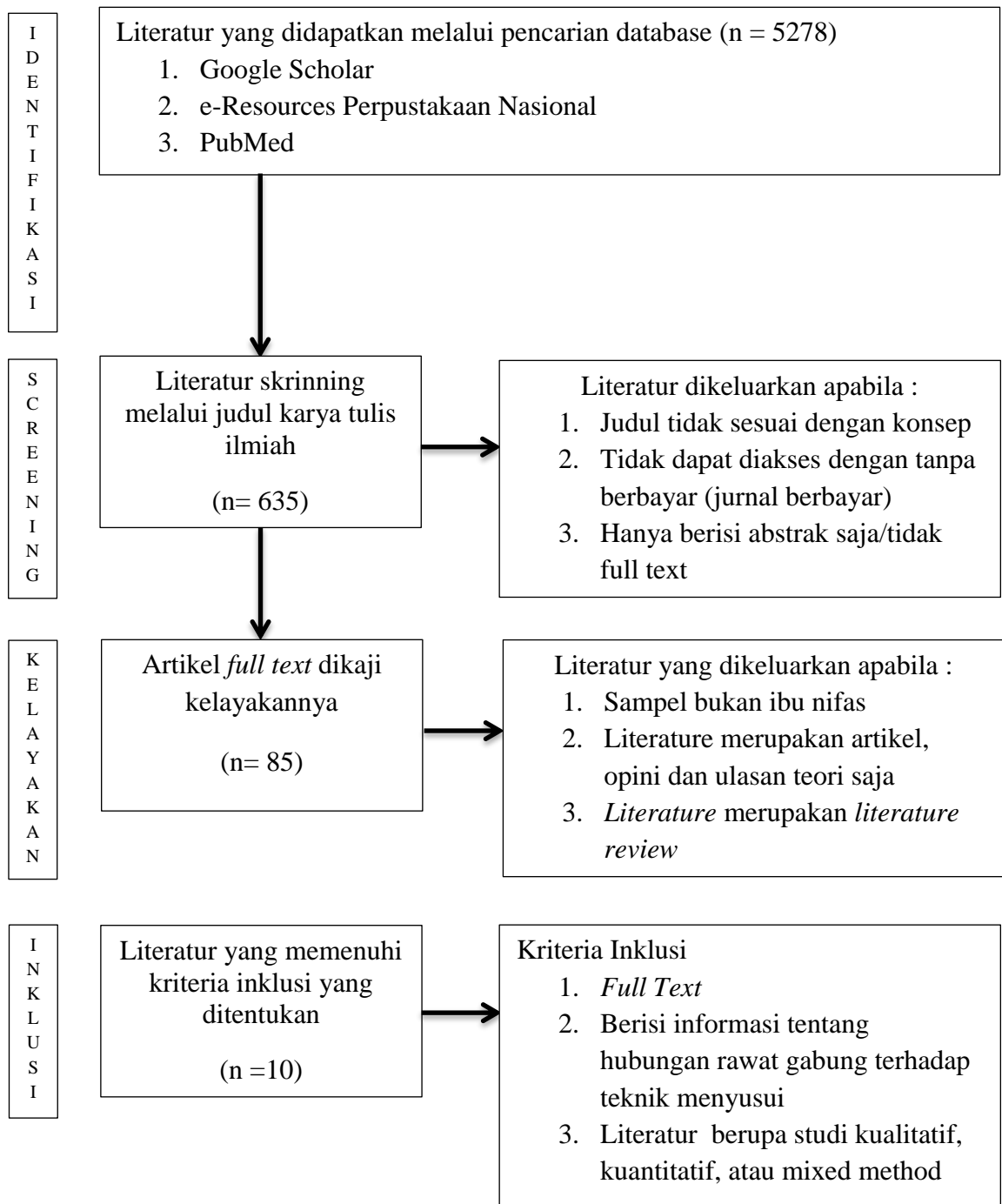
- a. Rawat Gabung adalah membiarkan ibu dan bayinya bersama terus menerus. Pada rawat gabung / rooming-in bayi diletakkan di *box* bayi yang berada di dekat ranjang ibu sehingga mudah terjangkau. Ada satu istilah lain, *bedding-in*, yaitu bayi dan ibu berada bersama-sama di ranjang ibu.
- b. Teknik Menyusui merupakan cara pemberian ASI yang dilakukan oleh seorang ibu kepada bayinya, demi mencukupi kebutuhan nutrisi bayi tersebut.

3.7 Teknik Pengumpulan Data

Teknik Pengumpulan Data yang digunakan untuk menjelaskan permasalahan pada penelitian ini, peneliti menggunakan teknik studi literatur dengan menggunakan data sekunder, peneliti mengumpulkan berbagai kasus yang telah diteliti dalam jurnal kesehatan yang di indeks oleh e-Resources Perpustakaan Nasional yang dipublikasikan dari tahun 2015 sampai 2020. Kemudian sebagai tambahan peneliti juga melakukan pencarian melalui Google Scholar dan PubMed. Kata kunci yang digunakan dalam pencarian literatur antara lain: “hubungan rawat gabung terhadap keberhasilan teknik menyusui”, “*rooming-in for breastfeeding tehcnique*”, “*rooming-in*”, “*breasfeeding technique, factor breasfeeding technique*”.

Peneliti melakukan seleksi berdasarkan judul dari yang kurang sesuai, cukup sesuai dan paling sesuai dengan penelitian ini yaitu hubungan rawat gabung dengan keberhasilan teknik menyusui dan melakukan penelusuran terhadap abstrak sehingga peneliti menemukan permasalahan yang berkorelasi dengan pokok bahasan yang diambil oleh penelitian ini. Memastikan literatur dapat diketahui tahun publikasi antara tahun 2015 sampai 2020 dan dapat diakses *full text*. Pada jurnal internasional menggunakan Pubmed melakukan penelusuran dari keyword kemudian didapati *fulltext* dengan mendownload DOI pada Sci-hub. Setelah beberapa jurnal terkumpul dari yang tahap kesesuaiannya maka peneliti membahas dan membuat kesimpulan terdapat hubungan rawat gabung dengan keberhasilan teknik menyusui.

Flow Diagram dari pencarian dan proses seleksi literatur digambarkan sebagai berikut :



Gambar 3.2 Diagram Alir Proses Seleksi Literatur Hubungan Rawat Gabung dengan Keberhasilan Teknik Menyusui.

3.8 Metode Pengolahan Data

Setelah data terkumpul kemudian dilakukan tahap – tahap pengolahan data dengan komputer dengan langkah berikut :

a. Penyuntingan (*Editing*)

Dalam hal ini, peneliti melakukan pemeriksaan pada kelengkapan data sesuai dengan kebutuhan penelitian, apabila terdapat data yang tidak sesuai maka data dihanguskan.

b. Pengurutan (*Sortir*)

Melakukan pengurutan (*sortir*) data dengan berdasarkan relevansi data terhadap penelitian, diklasifikasikan menjadi tiga tingkat yaitu paling sesuai , sesuai , dan kurang sesuai, kemudian data diurutkan berdasarkan kemutakhiran data berdasarkan tanggal terbit data.

c. Memasukkan Data (*Data Entry*)

Melakukan penulisan data yang dibutuhkan dan sesuai dengan penelitian yaitu hubungan rawat gabung yang terdapat pada setiap penelitian dengan membandingkan hasil dari setiap penelitian kemudian mencatat hasil penelitian untuk selanjutnya dianalisis.

3.9 Teknik Analisis Data

Dari data yang telah di *Entry*, peneliti menelaah berbagai persamaan dan perbedaan dalam penelitian yang dilakukan dari berbagai sumber dengan melihat metode penelitian, sampel, hubungan variabel, hasil penelitian, dan kesimpulan, Peneliti juga menganalisis adanya permasalahan yang belum terjawab dalam penelitian tersebut.

3.10 Teknik Penyajian Data

Data dalam penelitian ini akan disajikan dalam bentuk tabel matriks yang menampilkan literatur yang dianalisis serta pembahasan persamaan-persamaan serta pertentangan hasil dari penelitian.